



eldes

EWR2

BEVIELIO RYŠIO PRAPLĖTĖJAS

Vartotojo vadovas v1.0

Suderinta su:

- ESIM364 Ver.02.07.11 ir aukštesnė
- EPIR3 Ver.01.01.00 ir aukštesnė
- EW1 Ver.16 ir aukštesnė
- EKB3W Ver.8 ir aukštesnė
- EW1 Ver.33 ir aukštesnė
- EWS1 Ver.16 ir aukštesnė
- EW1 Ver.19 ir aukštesnė
- EWK1 Ver.19 ir aukštesnė
- EWS2 Ver.15 ir aukštesnė
- EWF1 Ver.3 ir aukštesnė
- EWK2 Ver.3 ir aukštesnė
- EWS3 Ver.1 ir aukštesnė
- EWD2 Ver.2 ir aukštesnė
- Kitais naujaisiais ELDES produktais.

Pagrindinės ypatybės

- Išplečiamas bevielio ryšio diapazonas
- LED indikatorius skirtas duomenų siuntimo indikacijai
- Vidinė ir išorinė antena
- Rezervinės baterijos

EW2 - bevielis įrenginys skirtas praplėsti bevielio signalo diapazoną, tarp ELDES apsaugos sistemos ir bevielio įrenginio. EW2 turi įmontuotą LED indikaciją, skirta sėkmingam duomenų nusiuntimui į ELDES apsaugos sistemą, taip pat baterijos gedimo, išorinės antenos prijungimo, išorinio maitinimo prijungimo LED indikacijas. Įrenginys palaiko dvi antenas: vidinę ir išorinę antenas su galimybe pasirinkti, kuri antena bus naudojama. Norėdami pradėti naudotis EW2, pirma jūs privalote pridėti įrenginį prie ELDES apsaugos sistemos, naudojantis ELDES konfigūravimo programinę įrangą arba išsiunčiant atitinkamą SMS pranešimo komandą į ELDES apsaugos sistemą.

ELDES apsaugos sistema palaiko iki 4 EW2 įrenginių.

Bendram sujungimui, EW2 pasirenka kanalą automatiškai.

Maksimalus bevielio ryšio diapazonas atviroje erdvėje - 150 metrų.

- Suderinta su ESIM364, EPIR3. Iki 4 EW2 įrenginių.
- Išplečiamas bevielio ryšio signalo diapazonas
- Vidinė/išorinė antena
- Palaikoma iki 32 bevielų įrenginių

1. PAKUOTĖS SUDĖTIS

Elementas	Vienetai
1. EW2	1
3. Vartotojo vadovas	1
4. Pakraunamos baterijos	3
5. Varžtai skirti tvirtinimui prie sienos	2
6. Zonos varžos	2

Nepriedama:

Maitinimo šaltinis - galite įsigyti iš vietinio tiekėjo

Bevielio ryšio antena - rekomenduojame įsigyti iš vietinio tiekėjo

2. TECHNINĖ SPECIFIKACIJA

2.1. Elektrinės ir mechaninės charakteristikos

Maitinimo šaltinis.....	DC 9-15V $\overline{\text{---}}$ 300mA, jei papildomas įrenginys nėra prijungtas
Rezervinė baterija.....	3x įkraunamos NiMH 1.2V AA >2000mAh
Rezervinės baterijos darbo trukmė	iki 48 valandų (priklausomai nuo darbo sąlygų)
Zonų skaičius	2
Belaidžio siųstuvo-įmtuvo dažnis	868 Mhz
Belaidžio ryšio atstumas.....	iki 30 metrų patalpose; iki 150 metrų atvirose erdvėse
Darbinės temperatūros diapazonas	-20...+55°C
Oro drėgmė	0-90% RH @ 0... +40 °C (be kondensacijos)
Matmenys.....	94x137x25mm
Suderinta su apsaugos sistema.....	ELDES wireless

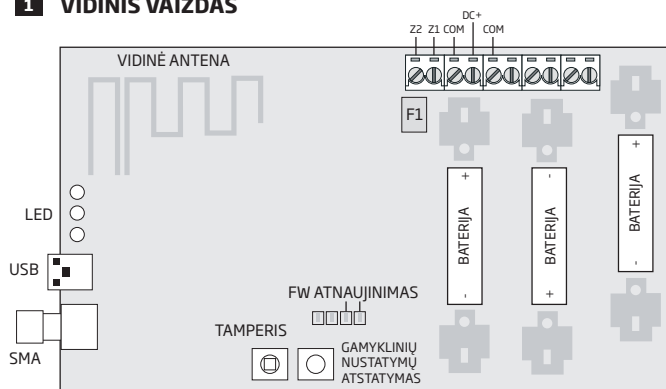
2.2. Pagrindinių mazgų, LED indikatorius ir kontaktų paskirtis

Pagrindinių mazgų paskirtis	
SMA	SMA tipo kontaktas bevielio ryšio antenai
USB	Mini USB kontaktas skirtas operacinės sistemos atnaujinimui
F1	Saugiklis MINISMDC050F 0.5A
FW	Kontaktai skirti operacinės sistemos atnaujinimui
TAMPER	Tamperio mygtukas
RESET TO DEFAULT	Mygtukas skirtas gamyklinių nustatymų atstatymui

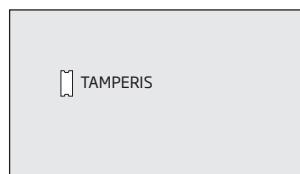
LED indikacijos	
YELLOW	indukuoja duomenų siuntimą
RED	Baterijos gedimas
GREEN	Išorinis maitinimas OK
GREEN flashing	Baterijų įkrovimas

Kontaktai	
Z1	Zonos 1 kontaktas
Z2	Zonos 2 kontaktas
DC+	Teigiamas maitinimo šaltinio kontaktas
COM	Bendras kontaktas

1 VIDINIS VAIZDAS

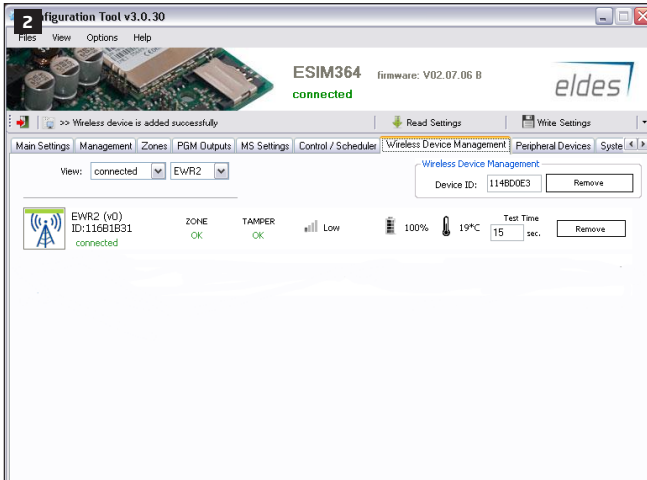


GALINĖ DALIS



3. INSTALIAVIMAS

1. Atidarykite EWR2 dangtelį
2. Prijunkite bevielio ryšio anteną prie SMA kontakto (jei reikalinga)
3. Įjunkite įrenginio maitinimą **DC 9-15V**
4. Įjunkite EWR2
5. Kai įrenginys įjungiamas, ŽALIA LED indikacija įsijungs indikuodama sėkmingą maitinimo šaltinio sujungimą.
6. Aktyvuokite belaidį ryšį su ELDES apsaugos sistema, naudodami *ELDES Configuration Tool* programinę įrangą. Atverkite Wireless Device Management skyrių, pasirinkite EWR2 piktogramą ir paspauskite **Add** mygtuką (žr. 2 pav.). Arba įveskite 8 skaitmenų belaidžio įrenginio ID numerį, esantį ant EWR2 korpuso ir paspauskite **Add** mygtuką.

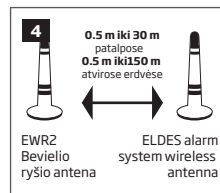


7. Po sėkmingo EWR2 pridėjimo, prie sistemos, GELTONA LED indikacija mirksės indikuodama sėkmingą duomenų siuntimą. EWR2 bevielio ryšio signalą galima matyti ir *ELDES Configuration Tool* programinėje įrangoje. Padėkite EWR2 ir/arba išorinę bevielio ryšio anteną (jei ji yra prijungta) į keletą vietų, kol bus surastas stipriausias bevielis ryšys. Papildomai keičiant apsaugos sistemos bevielės antenos vietą, galite pagerinti bevielį ryšį. Statant bevielio ryšio anteną, prašome sekti šias rekomendacijas:



Draudžiama montuoti šiose vietose:

- metaliniame korpuse
- arčiau nei 20 cm atstumu nuo metalinių paviršių ir/arba elektros energijos linijų.



Rekomenduojame:

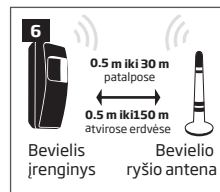
- Laikykitės atstumo: nuo 0.5 metro iki 30 metrų patalpose, 0,5 metro iki 150 metrų atvirose erdvėse

8. Dabar padėkite ELDES bevielio ryšio įrenginį į Jums rūpimas vietas ir sekite bevielio ryšio stiprumą ELDES Configuration Tool programinėje įrangoje. Statant bevielį įrenginį, prašome sekti šias rekomendacijas:



Draudžiama montuoti šiose vietose:

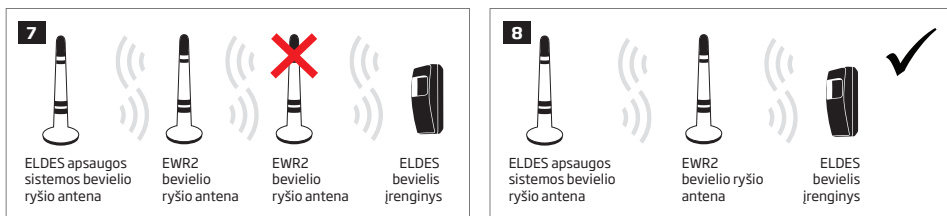
- metaliniame korpuse
- arčiau nei 20 cm atstumu nuo metalinių paviršių ir/arba elektros energijos linijų.



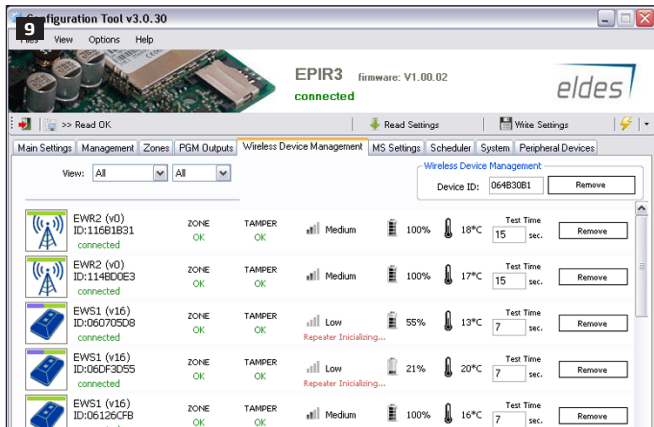
Rekomenduojame:

- Nukreipkite priekinę dalį bevielio įrenginio į anteną.
- Laikykitės atstumo: nuo 0.5 metro iki 30 metrų patalpose, 0,5 metro iki 150 metrų atvirose erdvėse

9. Įsiminkite vietą ELDES apsaugos sistemos bevielės antenos, EWR2, EWR2 bevielės antenos ir ELDES bevielio įrenginio antenos vietą. Žinokite, kad EWR2 gali tik praplėsti signalo diapazoną bevielio įrenginio, o NE kito EWR2 praplėtimo.



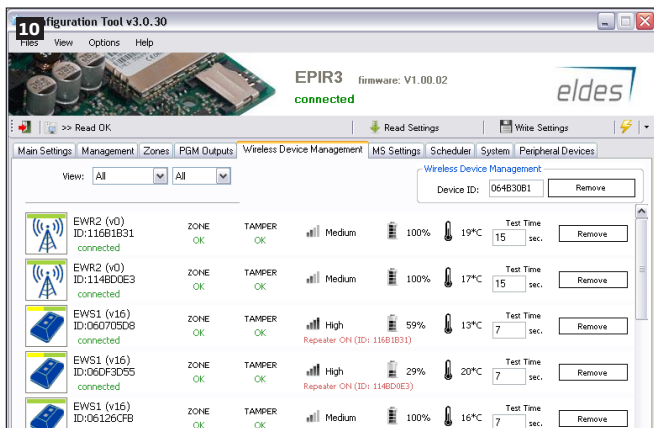
10. Bevieliai įrenginiai komunuojantis su ELDES apsaugos sistema yra idikuojami žalia linija po savo piktograma. Bevieliai įrenginiai su blogu bevielio ryšio signalo lygiu aptinkami EWR2 ir indikuojami mėlyna linija iš kairės pusės po piktograma.



Žalia linija - Bevielis įrenginys komunuojantis tiesiogiai su ELDES apsaugos sistema

Žalia - mėlyna linija - Bevielis įrenginys turi blogą bevielį ryšį ir jungiasi prie EWR2.

Bevieliai įrenginiai, kurie yra prisijungia prie EWR2 indikuojami geltona linija iš kairės pusės po piktograma.



Žalia linija - Bevielis įrenginys komunuojantis tiesiogiai su ELDES apsaugos sistema

Žalia - geltona linija - Bevielis įrenginys prisijungęs prie EWR2, signalo lygis yra geras.

Jei linija po piktograma nepakeičia spalvos į geltoną, patraukite bevielį įrenginį arčiau ELDES apsaugos sistemos arba EWR2 praplėtimo.

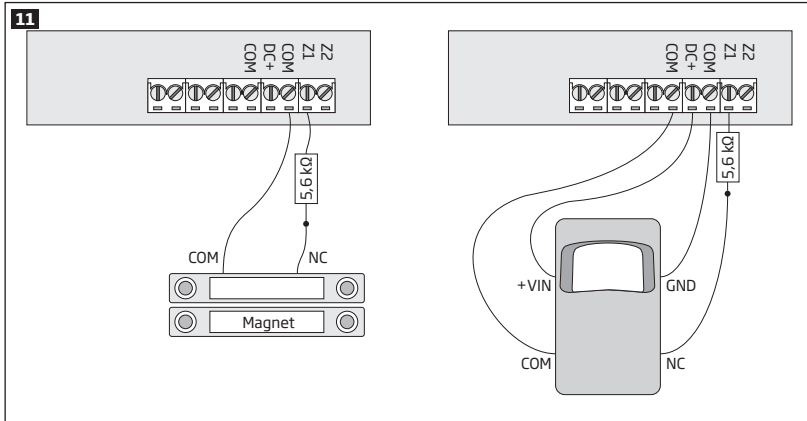
PASTABA: Norėdami aprėpti, kuo didesnį bevielio ryšio diapazoną patalpoje, prašome pastatyti keletą EWR2 praplėtėjų (maksimalus skaičius - 4)

PASTABA: EWR2 BŪTI susieti su ELDES apsaugos sistema, pasinaudojus ELDES Configuration Tool programine įranga.

DĖMESIO: NEGALIMA naudoti EWR1 ir EWR2 vienoje sistemoje, tuo pačiu metu, nes sistema negalės palaikyti stabilaus darbo.

EWR2 Zonos

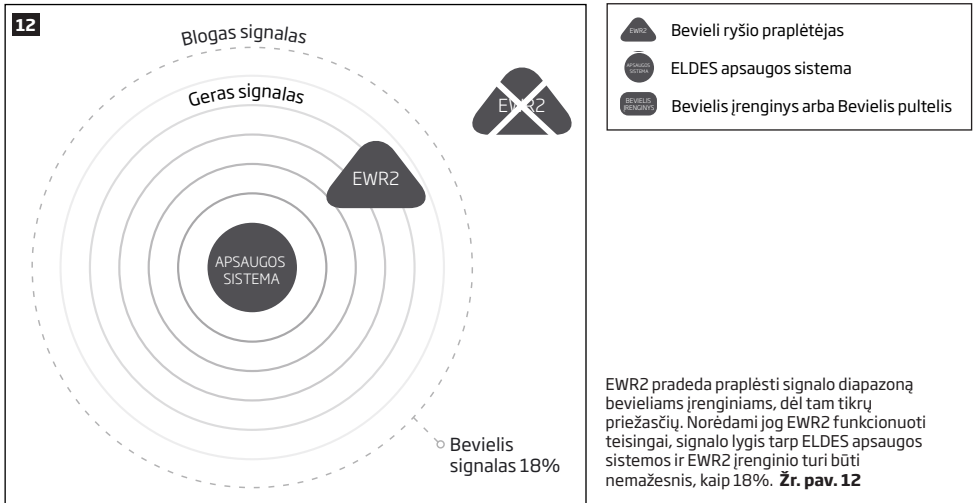
EWR2 palaiko 2 analogines zonas. Ši funkcija leidžia prijungti 2 laidinius jutiklius, tokius kaip judesio jutiklis, durų kontaktas t.t.

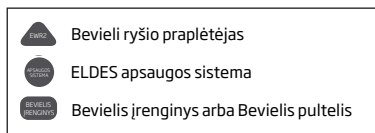
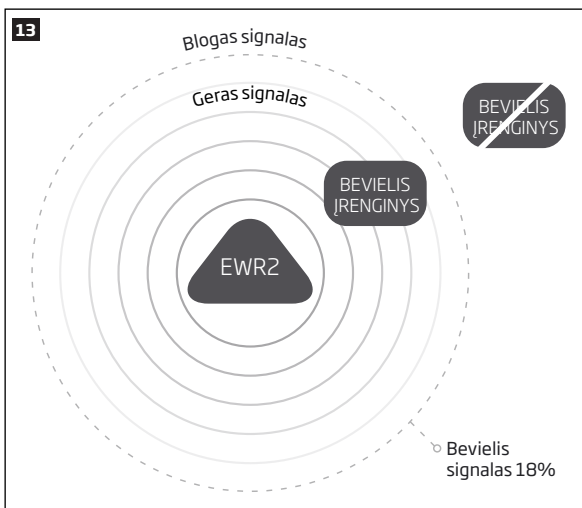


Antenų pasikeitimas

EWR2 turi įmontuota vidinę bevielio ryšio anteną. Vidinė bevielio ryšio antena gali būti perjungiamą į išorinę bevielio ryšio anteną. Prijunkite bevielio ryšio antena prie SMA kontakto. EWR2 automatiškai aptinka išorinės bevielio ryšio antenos prijungimą ir pradeda naudoti ją tolimesnei komunikacijai.

Protingas Kartojimas

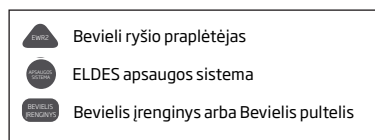
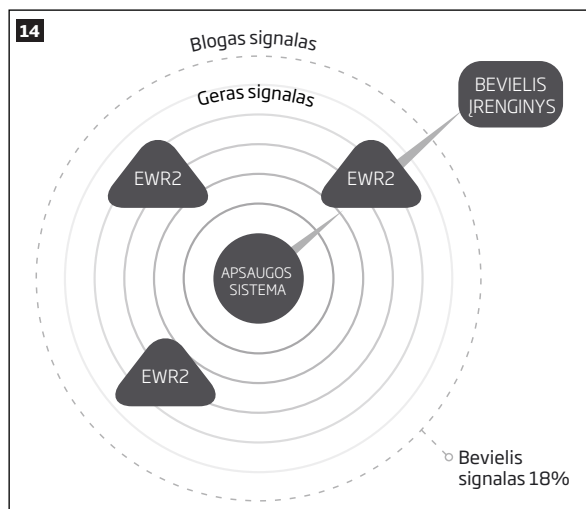




Norėdami, jog EWR2 pradėtų praplėtinėti signalo diapazoną bevielių įrenginių, Bevielio signalo stiprumas, tarp EWR2 ir Bevielių įrenginių turi būti ne žemesnis, kaip 18%.
Žr. pav.13

Po sėkmingo EWR2 pridėjimo prie ELDES apsaugos sistemos. EWR2 pradeda matuoti bevielių įrenginių signalo stiprumą ir siunčia duomenis į ELDES apsaugos sistemą.

- Jei signalo lygis, tarp bevielio įrenginio ir ELDES apsaugos sistemos yra auščiau 18%, EWR2 nesiima veiksmų.
- Jei signalo lygis, tarp bevielio įrenginio ir ELDES apsaugos sistemos yra žemiau 18%, EWR2 prisijungia prie bevielio įrenginio ir pradeda praplėtinėti bevielio ryšio signalo diapazoną, siunčiant duomenis į ELDES apsaugos sistemą ir kitais būdais aplinkui.

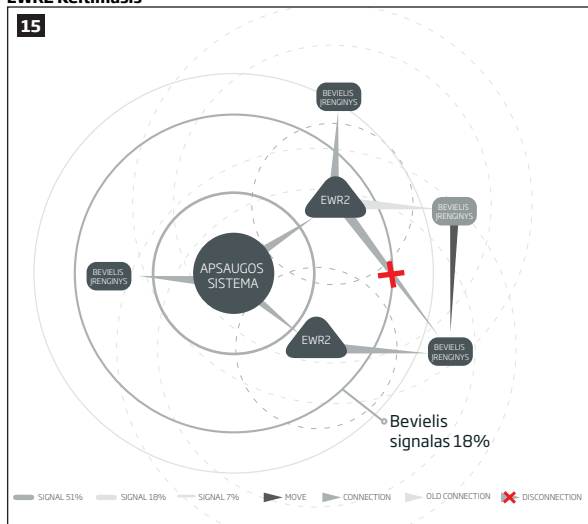





Jeigu daugiau, nei vienas praplėtėjas yra prijungtas prie ELDES apsaugos sistemos vienu metu, tas kuris priima stipriausią signalą iš bevielio įrenginio, bus naudojamas bevielio įrenginio signalo diapazono praplėtimui.

Po EWR2 prisijungimo prie bevielio įrenginio, jis tęs duomenų siuntimą, tarp bevielio įrenginio ir ELDES apsaugos sistemos, kol signalo lygis bevielio įrenginio bus 51% arba aukštesnis. Jei bevielio įrenginio signalo lygis didėja, EWR2 automatiškai atsijungia nuo bevielio įrenginio, kuris gali siųsti duomenis tiesiogiai į ELDES apsaugos sistemą.

EWR2 Keitimasis

15



-  Bevielis ryšio praplėtėjas
-  ELDES apsaugos sistema
-  Bevielis įrenginys arba Bevielis pultelis

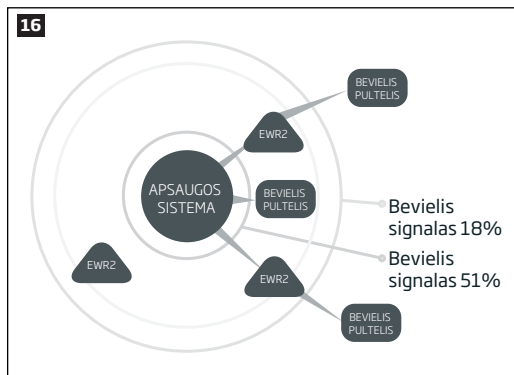
If more than one repeater is connected to Eldes alarm system at a time, the one that receives the strongest signal from a wireless device, will be used to expand its signal range. If the wireless device was connected to a certain EWR2, and was moved away from it to a different location, EWR2 repeaters will switch, and the device's signal range will be expanded by the repeater that has a better signal with the wireless device.



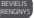
EWR2 prisijungimo laikas

EWR2 prisijungimo laikas, prie bevielio įrenginio priklauso nuo įrenginio tipo. Dažniausiai prisijungimas EWR2 užtrunka 10 minučių, kad aptiktų ir jei svarbu prisijungti visus bevielius įrenginius ir praplėsti jų signalo diapazoną. Per prisijungimo laiką EWR2 matuoja bevielių įrenginių signalo stiprumą ir jei signalas nesikeičia ir nekyla aukščiau 18%, tai EWR2 prisijungia prie bevielio įrenginio.

EWK1/EWK2 prisijungimas

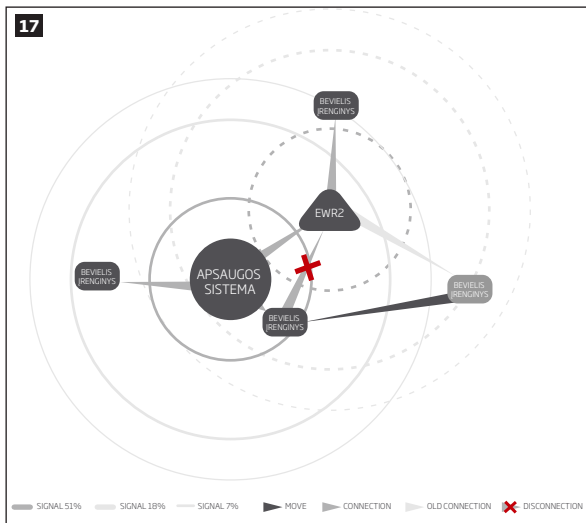
16



-  Bevielis ryšio praplėtėjas
-  ELDES apsaugos sistema
-  Bevielis įrenginys arba Bevielis pultelis

Kai bevieliai pulteliai EWK1/EWK2 yra prijungti prie sistemos, EWR2 pradeda praplėtinėti bevielių signalo diapazoną visiems pulteliams, priklausomai nuo jų bevielio signalo stiprumo. Jei daugiau, nei vienas praplėtėjas yra prijungtas prie ELDES apsaugos sistemos vienu metu, tai reiškia EWR2, kuris yra arčiau bevielio pultelio pradės praplėtinėti pultelio bevielio signalo diapazoną.

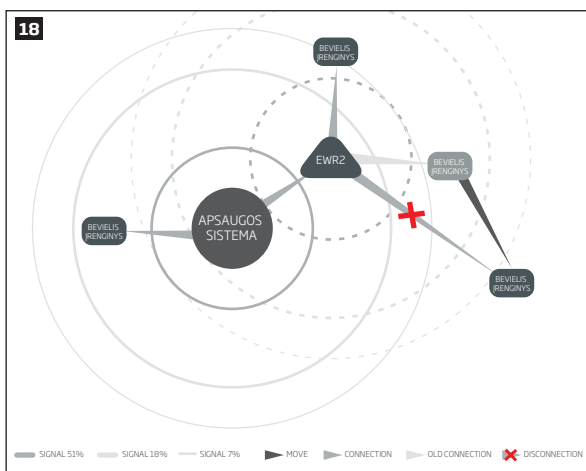
Atsijungimas nuo bevielio įrenginio



- Bevielis ryšio praplėtėjas
- ELDES apsaugos sistema
- Bevielis įrenginys arba Bevielis pultelis

EWR2 automatiškai atsijungia nuo bevielio įrenginio, dėl tam tikrų priežasčių.

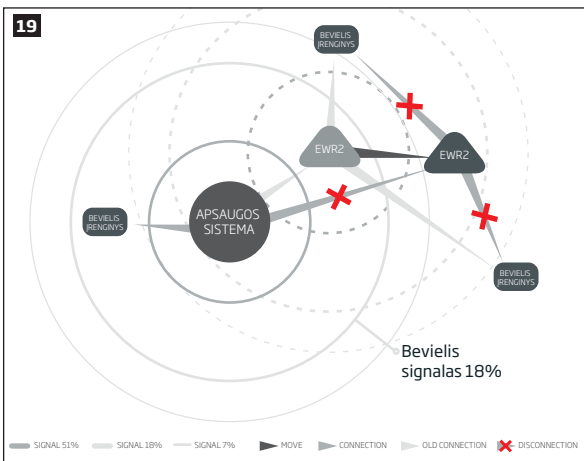
Kai signalo lygis tarp bevielio įrenginio ir ELDES apsaugos sistemos pakyla iki 51% arba aukščiau.



- Bevielis ryšio praplėtėjas
- ELDES apsaugos sistema
- Bevielis įrenginys arba Bevielis pultelis

EWR2 automatiškai atsijungia nuo bevielio įrenginio, dėl tam tikrų priežasčių.

Kai signalo lygis tarp bevielio įrenginio ir EWR2 nukrenta iki 7% arba žemiau.



- Bevielis ryšio praplėtėjas
- ELDES apsaugos sistema
- Bevielis įrenginys arba Bevielis pultelis

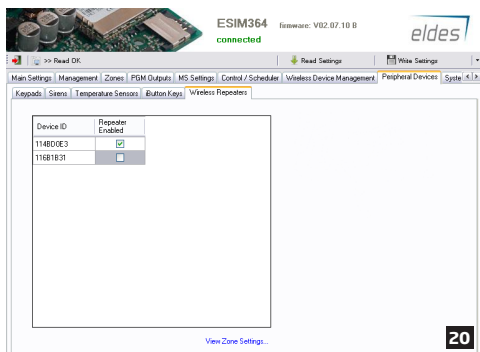
EWR2 automatiškai atsijungia nuo bevielio įrenginio, dėl tam tikrų priežasčių.

Kai signalo lygis tarp bevielio įrenginio ir EWR2 nukrenta iki 7% arba žemiau.

EWR2 įjungimas/Išjungimas

Po sėkmingo EWR2 prijungimo prie ELDES apsaugos sistemos yra galimybė įjungti/išjungti praplėtimo funkciją nuotoliniu būdu. Jūs galite, tai padaryti pasinaudojus ELDES Configuration Tool programine įranga. EWR2 nustatymus galite rasti Peripheral Devices --> Wireless Repeaters skyriuje. Jūs galite įjungti arba išjungti praplėtimo funkciją, tiesiog uždėdami arba nuimdami varnelę šalia praplėtimo ID numerio. ID numerį galite pasižiūrėti ELDES Configuration Tool programinėje įrangoje, Wireless Device Management skyriuje. Visi praplėtimai prijungti pirmą kartą prie sistemos, turi gamykliškai įjungtas praplėtimo funkcijas.

PASTABA: Kai praplėtimo funkcija yra išjungiama, EWR2 zonos (jei naudojamos) vistiek dirbs sėkmingai.



Operacinės sistemos atnaujinimas naudojantis USB kabeliu

1. Ištraukite visas 3 baterijas ir atjunkite maitinimo šaltinį.
2. Trumpikliu užtrumpinkite FW kontaktus.
3. Prijunkite įrenginį prie kompiuterio naudodamiesi USB kabelį
4. Naujas langas turi iššokti jūsų kompiuterio ekrane, kur matysite .bin bylą. Kitu atveju atidarykite My Computer ir ieškokite CRP DISABLE drive.
5. Ištrinkite .bin bylą iš papkės.
6. Nukopijuokite nauja operacinės sistemos .bin bylą į tą pačią papkę.
7. Atjunkite USB kabelį.
8. Atjunkite trumpiklius nuo FW kontaktų.
9. Operacinė sistema sėkmingai atnaujinta.

Gamyklinių nustatymų atstatymas

1. Ištraukite visas 3 baterijas ir atjunkite maitinimo šaltinį.
2. Paspauskite ir laikykite reset mygtuką.
3. Prijunkite išorinį maitinimo šaltinį arba USB kabelį prie kompiuterio
4. Palaukite, kol Raudonas LED indikatorius sumirksės keletą kartų.
5. Nustatymai sėkmingai atstatyti į gamyklinius.

4. Papildoma informacija

Atsakomybės ribojimas

Pirkėjas sutinka, kad sistema sumažina gaisro, plėšimo, vagystės ar kitą riziką, tačiau tai nėra draudimas ar garantija, kad paminėti veiksniai neįvyks, bei nebus asmenų sužeidimų, ar turto praradimo, ar sunaikinimo atvejų. UAB „ELDES“ neprisiima jokios atsakomybės už tiesioginę ar netiesioginę žalą ar nuostolius, taip pat negautas pajamas, naudojantis sistema. UAB „ELDES“ atsakomybė, kiek tai leidžia galiojantys įstatymai, neviršija produkto įsigijimo kainos. Korinio ryšio paslaugas teikiantys GSM operatoriai nėra susiję su UAB „ELDES“ bendrove. Todėl bendrovė neprisiima jokios atsakomybės už tinklo paslaugas, jo aprėptį bei funkcionavimą

Garantinis laikotarpis

UAB „ELDES“ suteikia įsigytam produktui 24 mėn. Garantiją. Garantinis laikotarpis pradedamas skaičiuoti nuo produkto pardavimo pirmam galutiniam vartotojui datos. Garantija taikoma tik jei sistema buvo naudota pagal paskirtį, laikantis visų vartotojo vadovo instrukcijų, bei techninėje specifikacijoje nustatytų sąlygų ir maksimalių leistinų reikšmių. Pardavimo data laikoma čekio, sąskaitos ar kito pardavimo dokumento data. Garantija taikoma tik kartu su paminėtais dokumentais pateikus užpildytą garantinį taloną. Garantija netaikoma jei sistema buvo paveikta mechanškai, cheminių medžiagų, drėgmės, korozijos, skysčių, ekstremalių aplinkos veiksnių ar kitokių force majeure aplinkybių.

SAUGOS INFORMACIJA

Kad užtikrinti Jūsų ir aplinkinių saugumą prašome perskaityti šias taisykles bei laikytis visų vartotojo vadove esančių montavimo instrukcijų ir nurodymų:

- Nemontuokite sistemos prie medicininės aparatūros ar prietaisų, jei to reikalauja jų instrukcijos.
- Nenaudokite sistemos sprogiuose vietose.
- Sistema nėra atspari drėgmei, cheminei aplinkai, bei mechaniniams poveikiams.
- Neremontuokite sistemos patys.

EWR2 gali būti maitinamas 9-15V 300mA nuolatinės srovės maitinimo šaltiniu, jei papildomas įrenginys nėra prijungtas. Įrenginys nėra naudojamas lauke. Įrenginys naudojamas vidinėse erdvėse ir maitinimo šaltinis turi būti įjungtas į standartinį EURO (2 kontaktai) lizdą arba UK (3 kontaktai) lizdą (priklauso nuo Jūsų nusipirkto maitinimo šaltinio versijos).

Prašome naudoti maitinimo šaltinį, kuris atitinka LST EN 60950-1 standarto reikalavimus. Bet koks prijungtas įrenginys (kompiuteris, jutikliai, ir pan.) privalo tenkinti LST EN 60950-1 standarto reikalavimus.

Prieš pradėdant montavimo ar derinimo darbus privaloma atjungti pagrindinį įrenginio maitinimą. Draudžiama atlikti sistemos instaliavimo ir derinimo darbus žaibavimo metu. Elektros lizdas, kuris maitina įrenginį turi būti lengvai pasiekiamas.

Norėdami išjungti sistemą, atjunkite išorinį maitinimo šaltinį arba išjunkite, bet kokį kitą įrenginį, prie kurio yra prijungtas EWR2. Vartotojui negalima pakeisti sudegusio saugiklio. Saugiklis turi būti toks, koks nurodytas gamintojo (saugiklis F1 modelis - MINISMDC050F 0.5A).



Pagal WEEE direktyvą, perbrauktos šiukšlių dėžės su ratais ženklas reiškia, kad nebetinkamą naudoti gaminį Europos Sąjungoje reikia atiduoti perdirbti atskirai nuo kitų atliekų. Siekiant apsaugoti žmonių sveikatą ir aplinką nuo galimos žalos, gaminys privalo būti perdirbtas patvirtintu ir aplinkai saugiu perdirbimo proceso metu. Dėl išsamesnės informacijos apie teisingą gaminio perdirbimą, prašome kreiptis į sistemos teikėją arba įstaigą, atsakingą už atliekų perdirbimą Jūsų gyvenamojoje vietoje

Copyright © UAB „ELDES“, 2014. Visos teisės saugomos

Draudžiama kopijuoti, kaupti ar perduoti tretiesiems asmenims, šiame dokumente esančią informaciją, ar bet kokią dokumento dalį be išankstinio raštiško UAB „ELDES“ sutikimo. UAB „ELDES“ pasilieka teisę be išankstinio įspėjimo tobulinti ar keisti bet kurio dokumente paminėtus gaminius, taip pat patį dokumentą. Šiuo dokumentu UAB „ELDES“ deklaruoja, kad bevielio signalo praplėtėjas EWR2 atitinka esminius reikalavimus ir kitas 1999/5/EC direktyvos nuostatas. Sistemos atitikties deklaraciją galite rasti šiame tinklalapyje: www.eldes.lt



